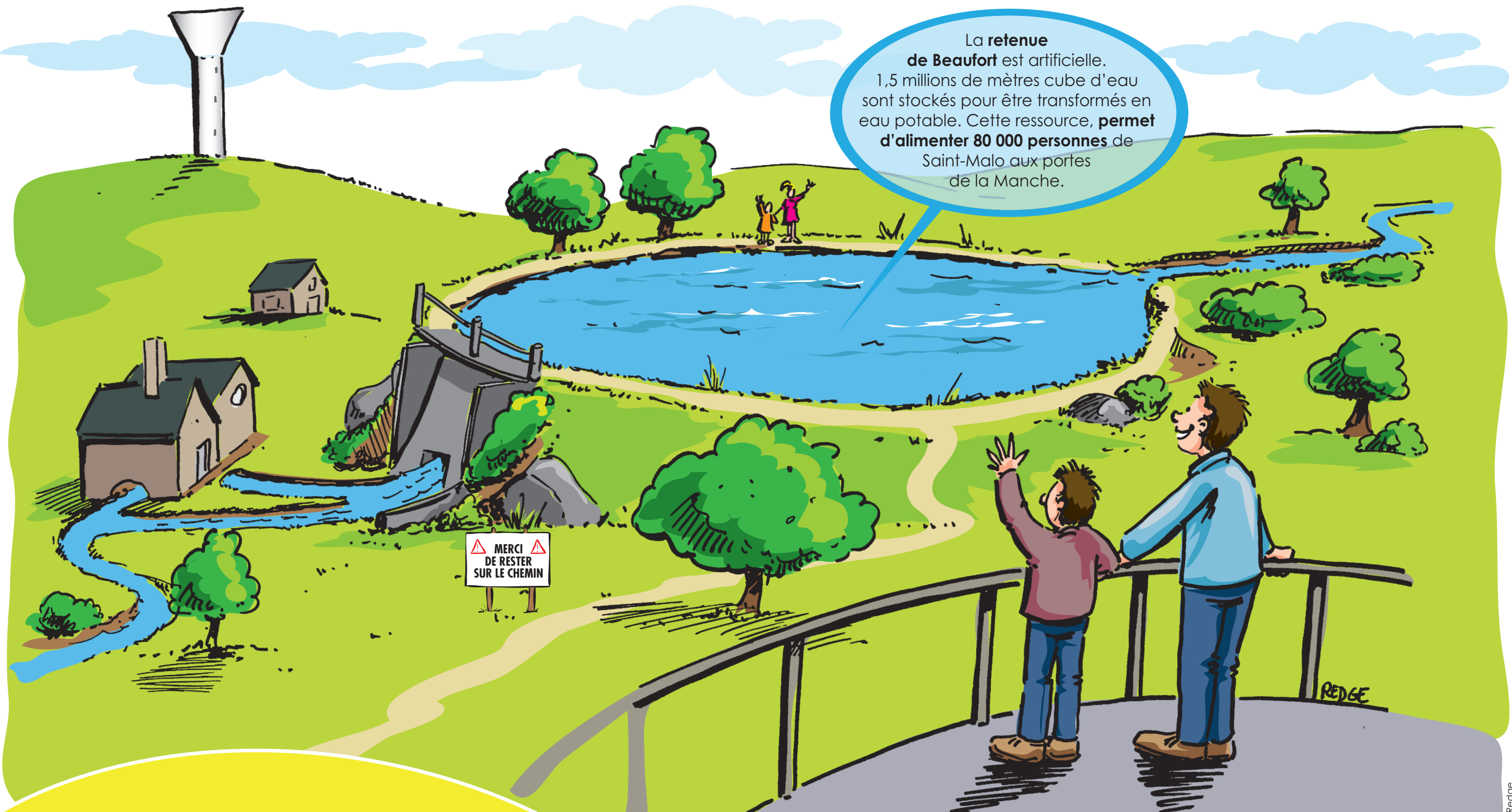


# 1 D'où vient l'eau du robinet ?



La retenue de Beaufort est artificielle. 1,5 millions de mètres cube d'eau sont stockés pour être transformés en eau potable. Cette ressource, permet d'alimenter 80 000 personnes de Saint-Malo aux portes de la Manche.

⚠️ MERCI DE RESTER SUR LE CHEMIN ⚠️

## Pourquoi des retenues ?

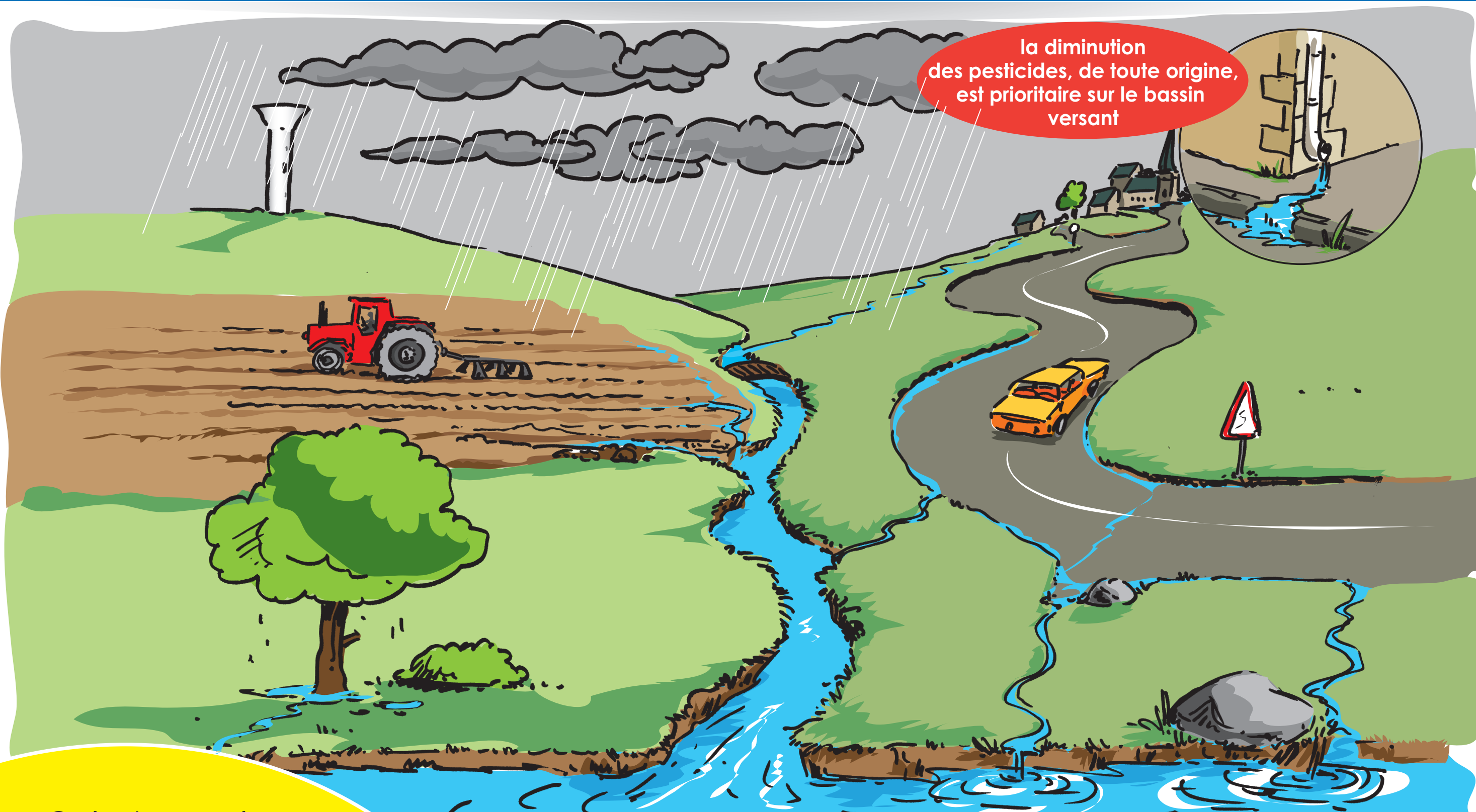
**Très peu de ressources souterraines sont disponibles** : notre sous-sol granitique ne stocke pas d'eau. Et le trop faible débit du cours d'eau ne permet pas de pomper directement pour alimenter l'usine de Beaufort. **L'eau est donc stockée** : le premier barrage de Beaufort a été construit début du XX<sup>e</sup> siècle, le barrage actuel a été construit en 1962 pour agrandir la retenue. Pour préserver la vie du cours d'eau après le barrage, un volume d'eau est restitué au milieu naturel.

## Zoom sur Natura 2000

Cet étang est reconnu comme zone européenne de conservation de la faune et de la flore (Natura 2000). Il abrite des plantes rares et fragiles (liste rouge de l'Union Mondiale pour la Nature). Saint Malo Agglomération s'assure, en concertation avec les propriétaires et usagers du site, des bonnes pratiques nécessaires au bon développement de ces espèces.



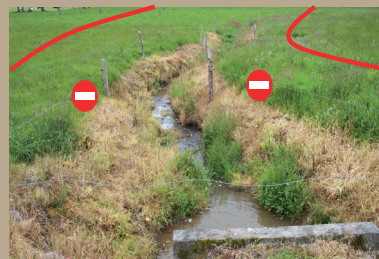
# 2 Qualité de l'eau en question...



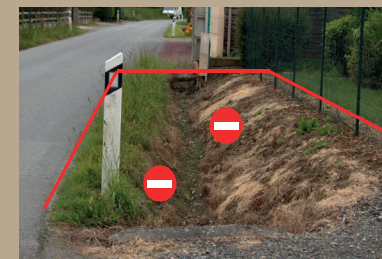
## Qu'est-ce qu'un bassin versant ?

Le bassin versant est la zone de collecte des eaux qui arrivent dans une rivière. Le bassin versant de la Loire par exemple est très grand. Le bassin versant du Biez Jean qui arrive dans la retenue de Beaufort fait 63 km<sup>2</sup> soit 6 300 ha. L'eau en s'écoulant dans ce bassin versant, entraîne avec elle des polluants éventuels jusqu'à la rivière, c'est le phénomène de ruissellement.

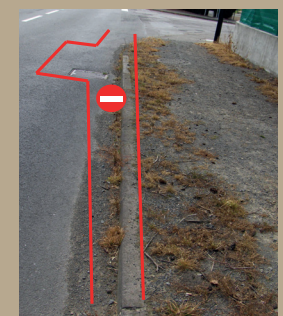
### Ne pas traiter à proximité de l'eau (arrêté préfectoral 1er février 2008)



• A moins de 5 mètres minimum des cours d'eau, plans d'eau



• Dans et à moins d'1 mètre de la berge, des fossés (même à sec)



• Sur les avaloirs, caniveaux et bouches d'égout.

# 3 Des actions pour l'eau

Des actions spécifiques sont développées auprès des agriculteurs pour limiter les transferts de pesticides vers les cours d'eau. Il s'agit de réduire les doses de traitement, mais aussi d'utiliser du matériel de désherbage mécanique, une bineuse par exemple, d'améliorer la couverture hivernale des sols ou d'aménager des espaces tampon en bas de parcelle. Certaines exploitations laitières ont choisi d'augmenter les surfaces en herbe, nécessitant moins d'entretien.

Les **communes et les gestionnaires de réseaux** (routes, Sncf) sont incités à agir pour réduire leur impact sur l'eau. Ils font des efforts pour diminuer fortement voire se passer des pesticides dans l'entretien de leurs espaces : d'autres techniques de désherbage sont utilisées ou certains espaces sont ré-enherbés. Les collectivités agissent aussi pour **améliorer les systèmes d'assainissement** des eaux usées domestiques et la collecte des eaux pluviales

## Protection des espèces

Un fort marnage annuel de l'étang offre un terrain propice à ces espèces. Protégeons leur rareté, ne piétons pas les abords des étangs

Une bonne qualité de l'eau de l'étang est nécessaire à la préservation des espèces. La présence de limoselle aquatique, souchet brun, coléanthe délicat... sont autant de signes encourageants sur la bonne qualité de l'eau.




## Eau du pays de Saint-Malo

s'engage à protéger la qualité de l'eau en mettant en place deux dispositifs :

- les périmètres de protection **autour de la retenue d'eau**
- les actions volontaires de protection de l'eau **auprès des agriculteurs, des communes, des particuliers et des scolaires.**

## Les périmètres de protection

Mesure réglementaire gérée par le Préfet : 3 périmètres sont définis sur plus de 600 ha autour des retenues d'eau pour les protéger :

-  Le périmètre immédiat, aucune d'activité n'est autorisée, seule la pêche est tolérée.
-  Le périmètre sensible, les parcelles agricoles doivent être laissées en herbe.
-  Le périmètre complémentaire, l'usage des pesticides par les particuliers est interdit.

Cette réglementation est consultable en mairie ou sur le site internet [www.syndicat-eau-cote-embraude.fr](http://www.syndicat-eau-cote-embraude.fr)

Les **particuliers et les scolaires** sont sensibilisés pour adopter chez eux des gestes respectueux de l'eau : pas d'emploi des pesticides, emploi de produits ménagers écologiques, bonne gestion des eaux usées...



# 4

# Chez nous, protégeons l'eau ?

L'eau est l'affaire de tous. Chez nous aussi, nous pouvons adopter 3 « Ec'eau gestes » simples pour protéger l'eau (Plus d'infos sur [www.syndicat-eau-cote-emeraude.fr](http://www.syndicat-eau-cote-emeraude.fr) / rubrique « Ec'eau gestes »)

## Jardiner au naturel, sans pesticides

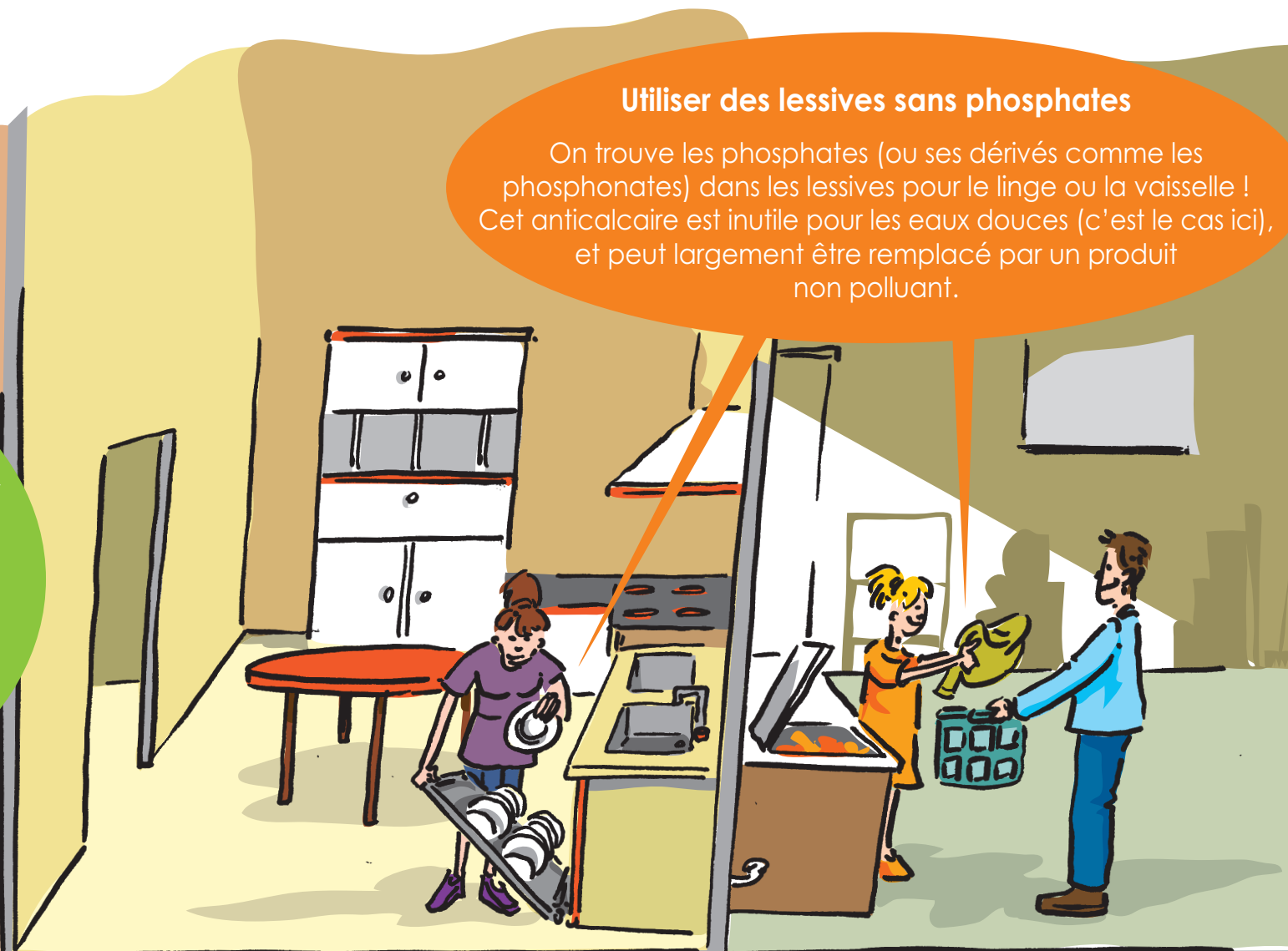
Très dangereux pour la santé, il est possible de se passer de ces produits de traitement pour désherber ou lutter contre les insectes ou les champignons. Vous pouvez adopter :

- Les paillages dans les massifs de fleurs et au potager
- Le désherbage manuel ou à l'eau chaude
- L'installation de plantes couvre-sol dans les endroits habituellement désherbés
- La remise en herbe de certains espaces



## Utiliser des lessives sans phosphates

On trouve les phosphates (ou ses dérivés comme les phosphonates) dans les lessives pour le linge ou la vaisselle ! Cet anticalcaire est inutile pour les eaux douces (c'est le cas ici), et peut largement être remplacé par un produit non polluant.



## Mettre aux normes son assainissement autonome

Toutes les maisons ne sont pas raccordées au « tout à l'égout ». Les systèmes autonomes « aux normes » permettent de traiter les eaux usées de la maison sans polluer le milieu naturel. Vous pouvez vous renseigner auprès de votre Communauté de Communes (service du SPANC).



## Observons la nature

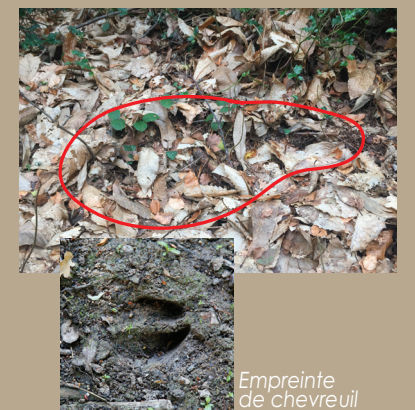
Regardons autour de nous pour repérer les indices de présence des animaux de la forêt.

Les blaireaux sont très propres puisqu'ils creusent des petits trous pour y faire leurs besoins ! Repérez leur WC...



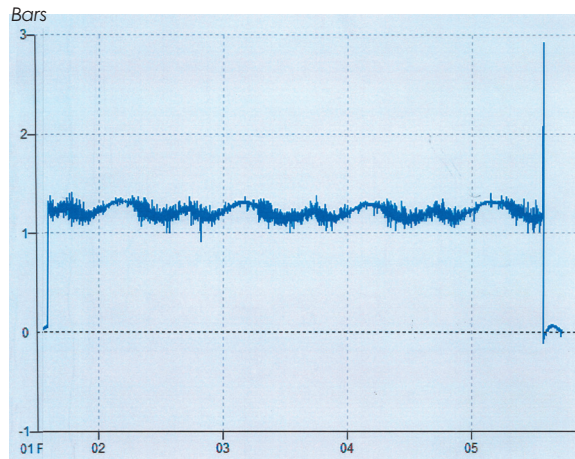
Empreinte de blaireau

Les chevreuils laissent leur empreintes dans la terre humide, et adorent se reposer au sec, au pieds d'arbres. Vous trouverez leurs « couches » sur le sol (feuilles écartées et aplaties)



Empreinte de chevreuil

# 5 Que se passe t-il chez nous ?



Sur le réseau public, la pression est stable. Elle dépend du château d'eau.

Je fais attention à ne pas mettre en lien l'eau potable et l'eau du puit, ou de pluie. Dans le cas contraire, **je pose un disconnecteur** pour ne pas contaminer mes voisins.

ZONE INTERVENTION SERVICE EAU

Le **Service public** est responsable de la desserte en eau de la population.

Les Eaux de Beaufort  
www.eaux-beaufort.fr

ZONE INTERVENTION PLOMBIER

En tant que **Propriétaire**, je suis responsable de mon réseau privé.

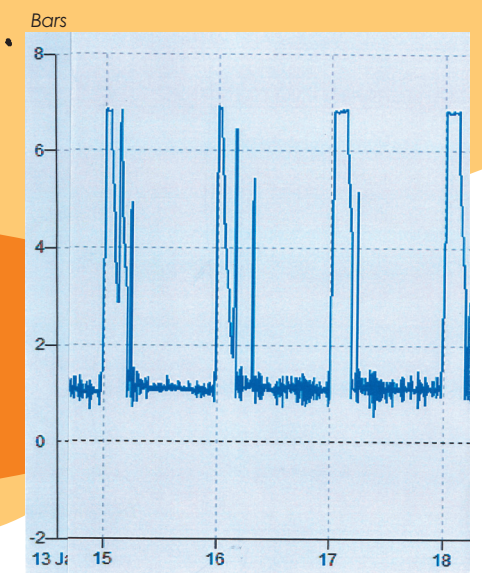
## Le compteur d'eau

L'eau de l'étang, une fois traitée, arrive aux portes de nos foyers, par des réseaux. Le compteur d'eau est la limite entre le service de l'eau (public) et votre propriété (privé). Sa place est en limite de propriété.

**Je surveille régulièrement mon compteur.**

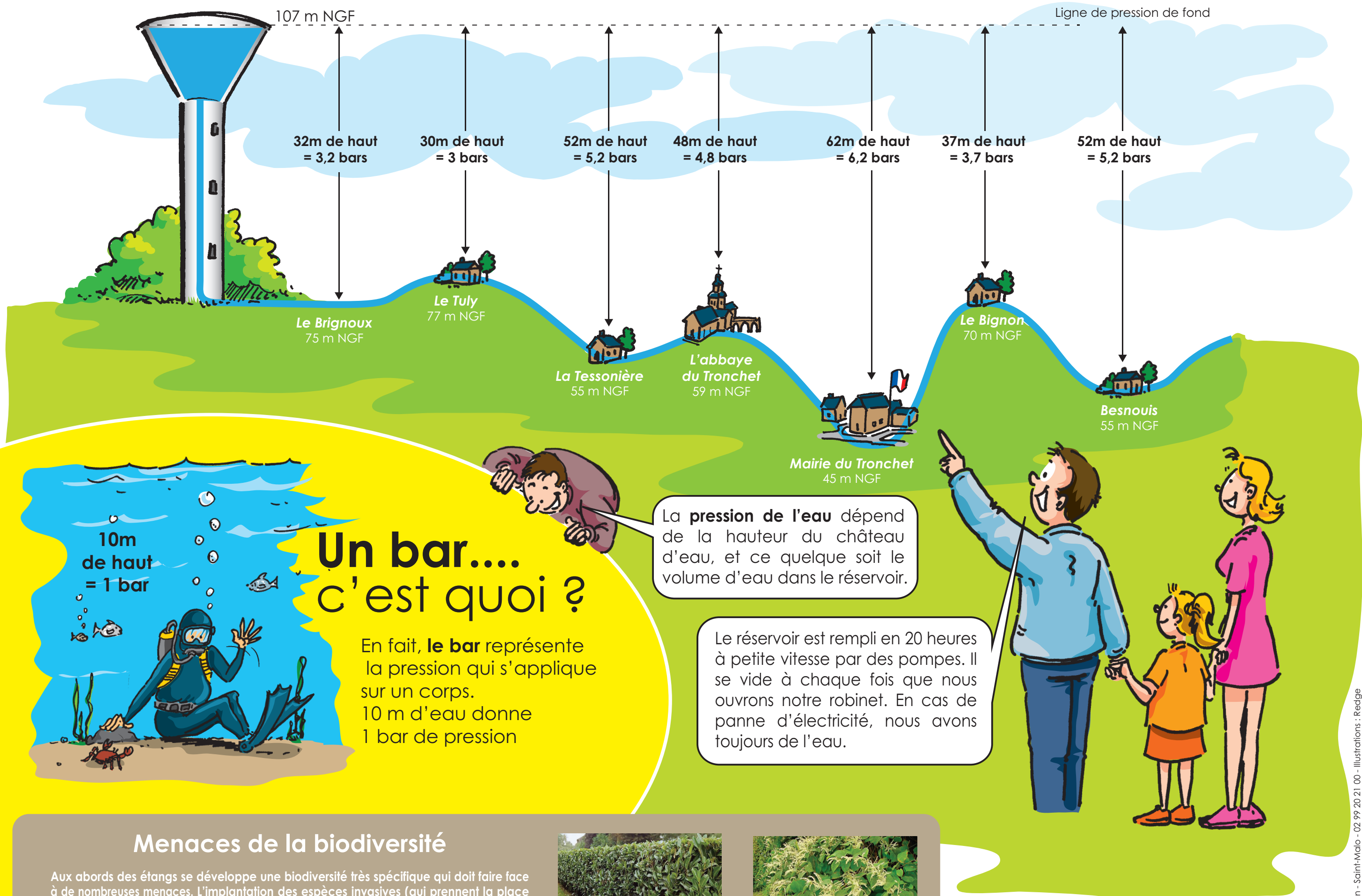
Tout robinet fermé la nuit, y compris ballon d'eau chaude, le compteur ne doit pas avoir bougé. Dans le cas contraire, j'ai peut-être une fuite et j'appelle le plombier.

**A la maison**, la pression est stable, sauf dans le cas d'un ballon d'eau chaude. La nuit, la température fait monter la pression à 7 bars sur le réseau privé, jusqu'à l'ouverture d'un robinet.





# A quoi servent les châteaux d'eau ?



## Menaces de la biodiversité

Aux abords des étangs se développe une biodiversité très spécifique qui doit faire face à de nombreuses menaces. L'implantation des espèces invasives (qui prennent la place d'espèces locales) est l'une d'entre elles. Renseignez-vous avant de faire des plantations : liste des plantes vasculaires invasives de Bretagne du Conservatoire botanique de Brest). Si vous en avez dans votre jardin, renseignez-vous pour adopter la bonne attitude pour les détruire.



Le laurier Palme



La renouée du Japon



www.eaux-beaufort.fr

# 7

# Comment faire des économies d'eau ?

## Economiser l'eau est une nécessité en été.

Je peux y participer avec des gestes de tous les jours :

- en consommant utile
- en recyclant l'eau
- en faisant diminuer la pression de l'eau.

**Et je fais baisser ma facture d'eau !**

Je mets en place **une réserve d'eau** de pluie pour arroser, nettoyer la terrasse, et je fais du paillage dans le jardin.

Je vérifie que mes **WC ne fuient pas** en posant une feuille sur la céramique.

Je fais **des douches courtes** à faible débit et ne fais pas couler l'eau pendant mon brossage de dents.

Je suis **l'écoulement du groupe de sécurité** et fais **une purge mensuelle du ballon d'eau chaude** pour évacuer les dépôts.

J'installe **des mitigeurs** et une **douchette économique**. Je fais mettre un **réducteur de pression** sur mon réseau et des **mousseurs** sur les robinets de la maison

Je ne fais **pas couler l'eau inutilement** quand je fais la vaisselle, lave les légumes ou me lave les mains. j'utilise par exemple **une bassine...**

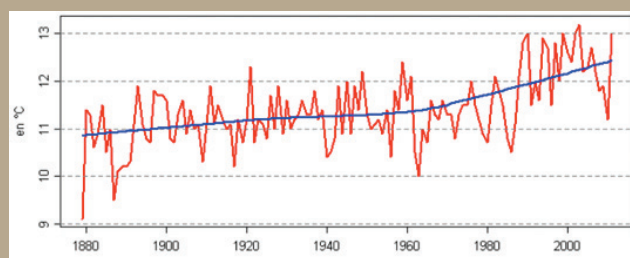
## Et pourquoi pas...

- **Recycler** les premières eaux de la douche ?
- Utiliser des **toilettes sèches**
- Récupérer et recycler l'eau du ballon d'eau chaude ( j'en profite pour suivre son écoulement)

Proposez vos actions sur : [contact@eaux-beaufort.fr](mailto:contact@eaux-beaufort.fr)  
nous les publierons sur notre site internet

## Le service public

Notre ressource en eau vient des ruisseaux : « Le Bief Jean » et « Le Meleuc ». Comme tous ruisseaux, ils sont secs en été, et jusqu'aux premières pluies entre novembre et janvier. Dès l'été, nous dépendons des seuls étangs de Beaufort et Mireloup pour nos besoins et pour accueillir nos amis touristes (population X 3). Si nous économisons 3m<sup>3</sup>/an chacun, nous préservons près de 200 000 m<sup>3</sup>/an à la ressource.



Évolution des températures moyennes annuelles (en °C) à Rennes sur la période 1879-2011 (source : Bretagne.bzh)

## Le Changement Climatique

Avec une augmentation de +1°C depuis le début de XX<sup>ème</sup>, les ressources en eau vont être de plus en plus sollicitées dans les années à venir...

Prenons soin de nos ressources en eau. Economisons là.



[www.eaux-beaufort.fr](http://www.eaux-beaufort.fr)

# 8 Une eau de qualité, suivie en continue !

## Les Eaux de Beaufort

### Nombre de prélèvements et taux de conformité (2014)

L'eau produite et distribuée fait l'objet de nombreuses analyses à la fois par l'exploitant et par l'Agence Régionale de Santé du département.

**Microbiologique** : 163 prélèvements - 100% conforme

**Physico chimique** : 126 prélèvements - 100% conforme

### L'étiquette de votre carafe

Paramètres	Mini	Maxi	Moyenne	valeur du seuil et d'unité
Calcium	40	51	46	
Chlorures	48	81	68	250 mg/l
Fluorures	84	118	102	1 500 µg/l
Magnésium	5,99	7,10	7	
Fluorures	0	23,7	8	50 mg/l

Paramètres	Mini	Maxi	Moyenne	valeur du seuil et d'unité
Pesticides totaux	0	0,06	0,0009	5 µg/l
Potassium	3,8	5,49	4,34	
Sodium	19,7	25	23	200 mg/l
Sulfates	5,99	7,10	7	250 mg/l
Titre Hydrométrique	10,7	21,6	14,53	F



Pour vos promenades et la vie de tous les jours, pensez à la gourde et la carafe en verre !



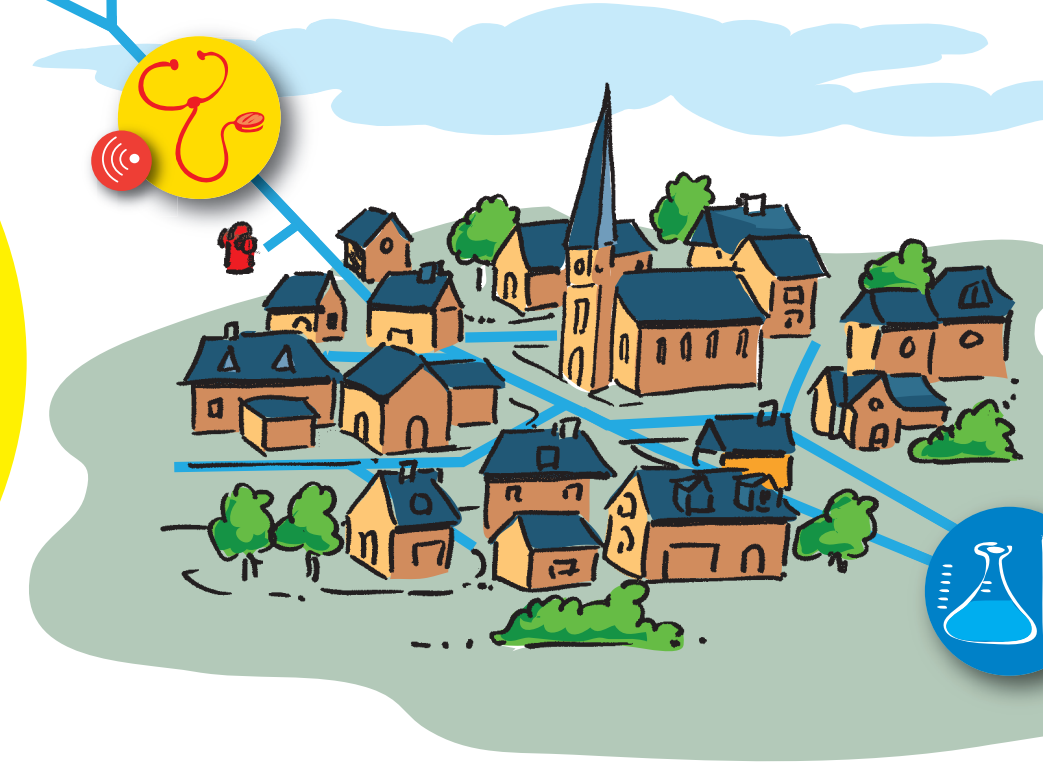
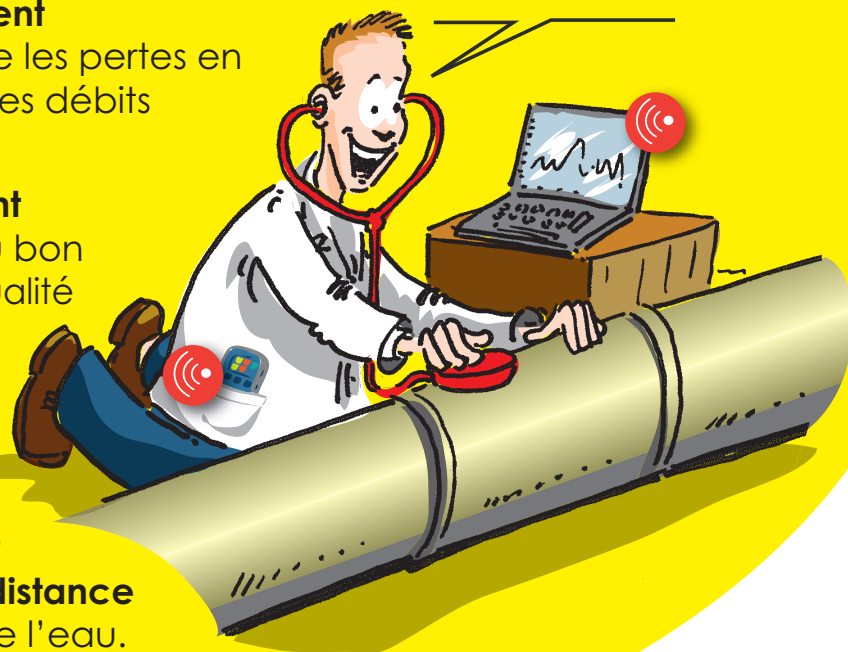
Pratiques, utiles, elles contribuent à moins de transports et à moins de transformation de nos déchets plastiques.



## Diagnostic permanent

Notre eau est suivie en continue :

-  **Quantitativement** pour lutter contre les pertes en eau et adapter les débits dans les réseaux.
-  **Qualitativement** pour s'assurer du bon maintien de la qualité de l'eau et réagir de suite dans le cas contraire.
-  **Un transfert d'informations et de commandes à distance** pour un suivi constant de l'eau.







# Les bons gestes à la maison

Pour prévenir de la légionellose (maladie bactérienne par voie respiratoire), **je règle mon eau chaude à 60°C**. 60°C correspond également à la température recommandée pour **préserver nos installations de chauffage**. Je purge mon ballon 1 fois par mois, pour évacuer les dépôts.

La dureté de l'eau représente la **teneur en calcium et en magnésium**. Chez nous, l'eau vient de la pluie. Elle est peu calcaire.

Pour améliorer le goût, **pensons à aérer l'eau** 20 min à air ambiant ou 1 à 2 h au réfrigérateur.

**Attention à ne pas boire ou cuisiner avec de l'eau chaude du robinet !** Elle a pu se charger en métaux lourds ou autres produits en passant par la chaudière.

## Le saviez-vous ?

L'eau potable, autrefois nommée « Eau de la Ville » en comparaison avec l'eau des puits, en arrivant dans nos foyers, a sauvé des milliers de vies, en nous préservant des maladies telles que le choléra, la typhoïde... C'est notre 1<sup>ère</sup> médecine.

La commune de **PLERGUER** a reçu le label **ZERO-PHYTO**.



Sur le bord de cet étang, la commune assure un fauchage mécanique régulier, sans utiliser d'hydrocarbures.

## N'oubliez pas

Après quelques jours d'absence, veillons à renouveler l'eau stagnante dans nos tuyaux avant de la boire ou la cuisiner (douche, wc, arrosage des plantes, ...)



www.eaux-beaufort.fr